

Logitec

LANアダプタ
セットアップガイド

このセットアップガイドは、
特に断りのない限り、
LAN-GTJ/U2Aを例に説明
しています。

LAN-GTJ/U2A :ギガビット・イーサネット対応USB2.0LANアダプタ
LAN-TX/U2A :イーサネット対応USB2.0LANアダプタ

このたびは、ロジテックのLANアダプタをお買い上げいただき誠にありがとうございます。この「LANアダプタ セットアップガイド」は、LANアダプタをパソコンに導入するにあたっての手順を説明しています。

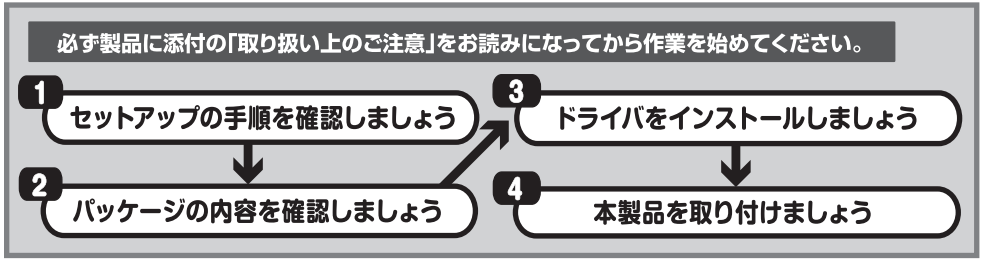
導入作業を始める前に、必ず製品に添付の「取り扱い上のご注意」をお読みになったうえで、正しく導入作業を行ってください。

本製品は、人命にかかわる設備や機器、および高い信頼性や安全性を必要とする設備や機器（医療関係、航空宇宙関係、輸送関係、原子力関係）への組み込み等は考慮されていません。これらの機器での使用により、人身事故や財産損害が発生しても、弊社ではいかなる責任も負いかねます。

Step1

セットアップの手順を確認しましょう

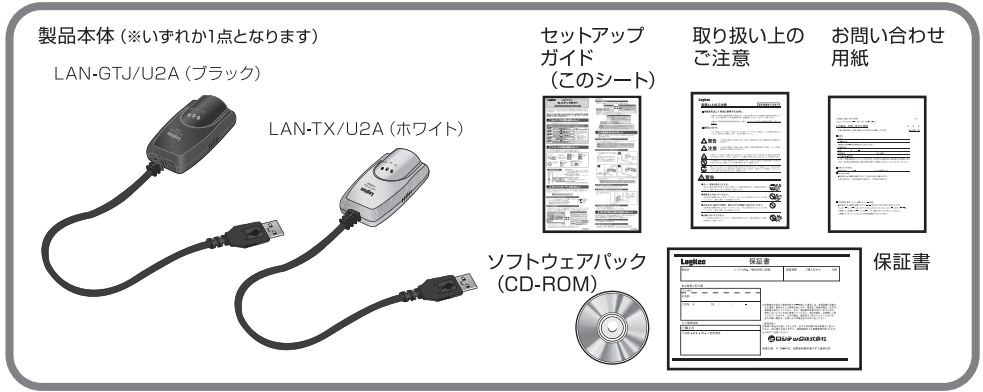
セットアップの手順を確認いただきましたら、次のステップに進んでください。



Step2

パッケージの内容を確認しましょう

パッケージを開封し、梱包物がすべてそろっていることを確認してください。
万が一不足しているものがありましたら、お買い求めの販売店にご連絡ください。



各部の名称とはたらき

（前面）

（背面）

LAN-GTJ/U2A ギガビット・イーサネット対応	LAN-TX/U2A イーサネット対応
■電源表示ランプ（PWR） 電源が入っているとき緑色に点灯します。	
■Link/Act表示ランプ（1000） 1000BASE-Tでリンクが確立しているとき緑色に点灯します。 1000BASE-Tでデータを送受信しているとき緑色に点滅します。	■Link表示ランプ（100） 100BASE-TXでリンクが確立しているとき緑色に点灯します。 100BASE-TXでデータを送受信しているとき緑色に点滅します。
■Link/Act表示ランプ（100） 1100BASE-TXでリンクが確立しているとき緑色に点灯します。 100BASE-TXでデータを送受信しているとき緑色に点滅します。	■Act表示ランプ（ACT） データを送受信しているとき緑色に点滅します。
■USBケーブル（シリーズAオス、ケーブル長約30cm） パソコンのUSBポートに接続するコネクタです。 USBケーブルは本体に直付けされているため、本体から取り外すことはできません。 ※USBハブを使用せず、パソコンのUSBポートに直接接続してください。	
■RJ-45ポート ハブなどの外部ネットワーク機器からのLANケーブルを接続します。100Mbpsで接続するときはカテゴリ5（CAT5）以上、1000Mbpsで接続するときはエンハンスドカテゴリ5（CAT5E）以上のケーブルを使用してください。	

Step3

ドライバをインストールしましょう

本製品のドライバをインストールします。添付のソフトウェアパックをドライブに入れると、セットアップメニューが表示されますので、メニューからインストーラーを起動し、指示に従ってインストール作業を行ってください。

❗ 本製品はまだ取り付けないでください。

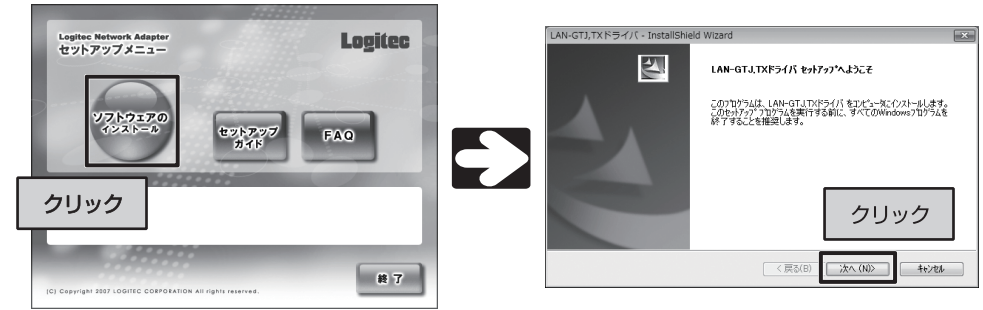
① 添付のソフトウェアパックをドライブに入れます

アプリケーションが何も実行されていないことを確認し、添付のソフトウェアパックをCD-ROMドライブに入れます。

※ 以降の作業は、管理者権限を持つユーザで実行する必要があります。必要に応じて、管理者権限を持つユーザでログインし直してください。

② インストールを開始します

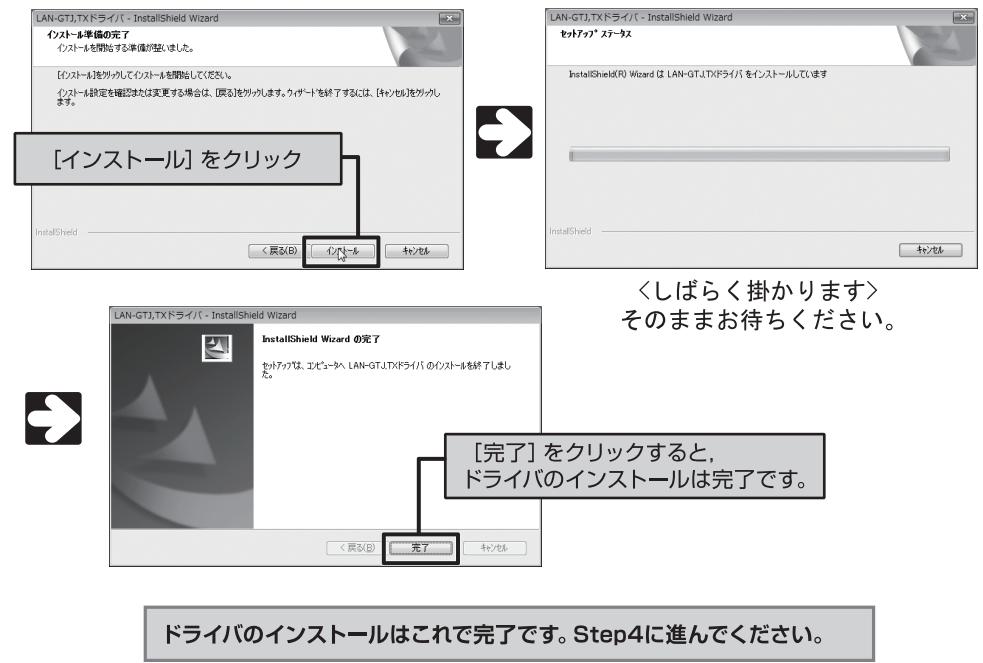
しばらくすると、セットアップメニューが表示されますので、「ソフトウェアのインストール」をクリックします。セットアップメニューは自動的に終了し、ドライバのインストール画面が表示されます。「次へ」ボタンをクリックして、インストールを開始してください。



- しばらく待ってもセットアップメニューが表示されない場合は、マイコンピュータ→CD-ROM→[menu(.exe)]の順にダブルクリックしてセットアップメニューを起動してください。
- Windows Vistaでは、「ユーザーアカウント制御」画面が表示されることがありますが、「許可」または「続行」をクリックして操作を続けてください。

③ ドライバをインストールします

画面の指示に従って、ドライバをインストールします。



Step4

本製品を取り付けましょう

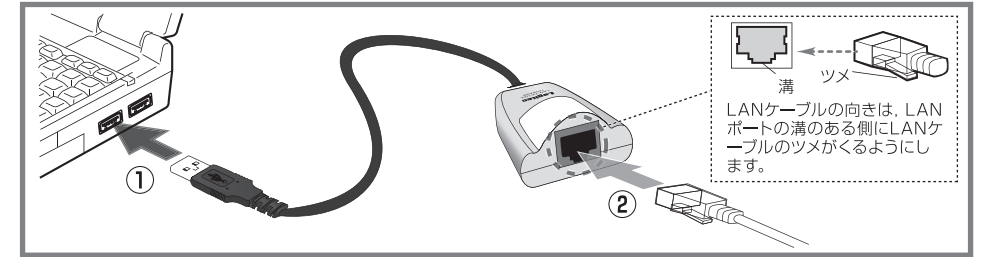
本製品を取り付けると、Step3でインストールしたドライバが認識され、自動的に本製品が認識されます。このとき、ご使用のOSによっては簡単な作業が必要になります。
本製品が正常に認識されたことを確認し、目的に応じてネットワーク機能を設定します。

① 本製品を取り付けます

② LANケーブルを本製品のLANポート（RJ-45ポート）に差し込みます

パソコンのUSBポートに、本製品直付けのUSBコネクタをゆっくりと奥まで差し込んで、しっかりと固定します。

LANケーブルのツメと、LANポートの溝を合わせて差し込みます。



❗ 本製品の取り外し（Windows XP, 2000）

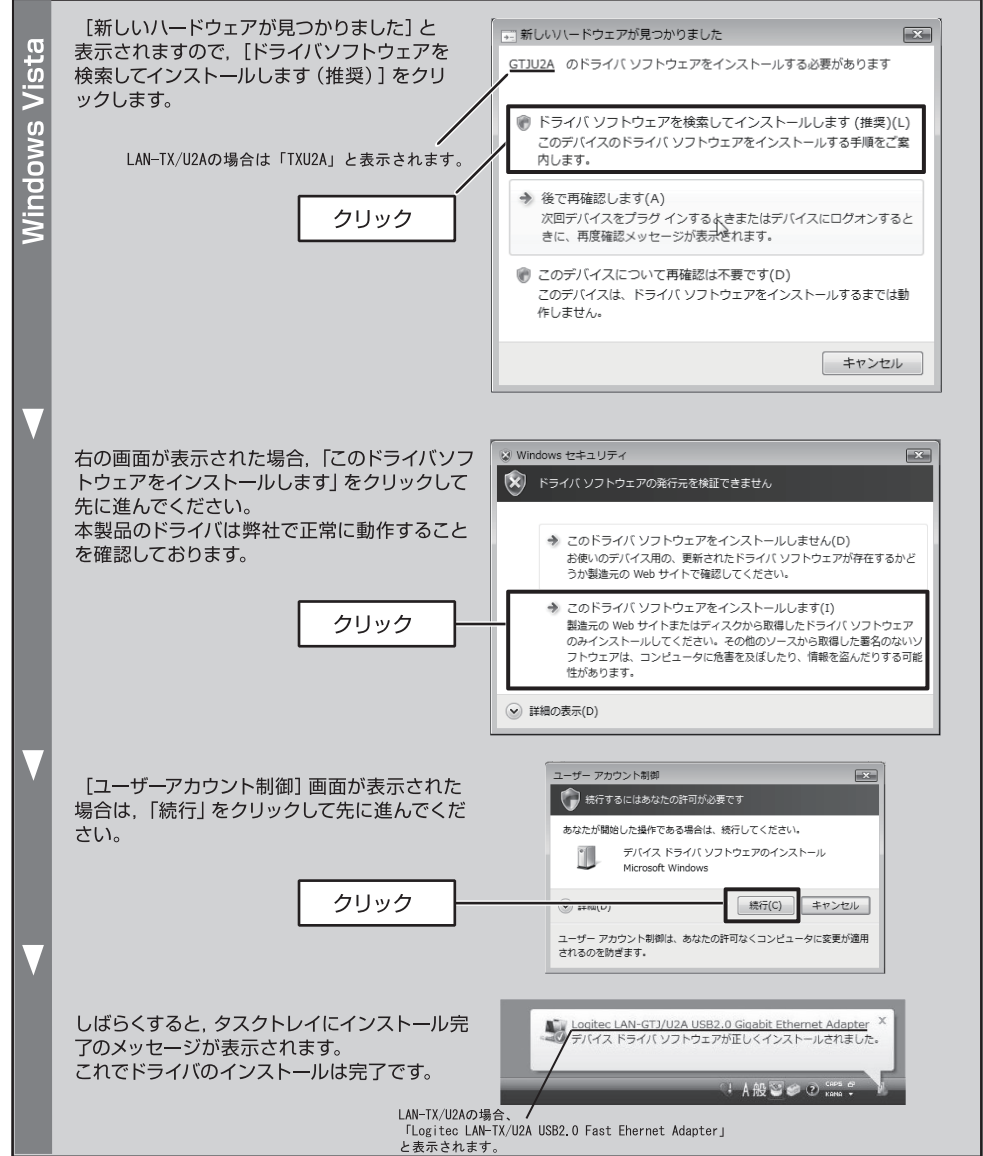
■パソコンの電源が入った状態での取り外し
Windows画面の右下にあるタスクトレイの「ハードウェアの安全な取り外し」アイコンをクリックして、画面の表示に従って操作し、「取り外し可能」のメッセージが表示されたあとで本製品をUSBポートから取り外してください。

■パソコンの電源が切れた状態での取り外し
本製品をUSBポートから抜くだけで、特別な操作は必要ありません。
※ Windows Vistaの場合は、そのまま本製品をUSBポートから抜いてください。

③ 本製品のドライバをインストールします

しばらくすると、自動的に本製品が認識され、ドライバのインストールが始まります。OSによって操作が異なりますので、ご使用のOSの説明をお読みください。

Windows Vistaの場合



Windows XPの場合

Windows XP

右の画面が表示されます。[いいえ、今回は接続しません]を選択して、「次へ」をクリックします。

選択

クリック

「ソフトウェアを自動的にインストールする(推奨)」が選択されていることを確認して、「次へ」をクリックします。

選択

クリック

右の画面が表示された場合は、そのまま「続行」ボタンをクリックします。本製品のドライバは弊社で正常に動作することを確認しております。

クリック

しばらくすると、「新しいハードウェアの検索ウィザードの完了」画面が表示されます。「完了」ボタンをクリックします。

クリック

これで、インストールは完了です。

クリック

正常にインストールが完了すると、右のメッセージが表示されます。

クリック

FAQ

「設定がうまくいかない」などのトラブルを解決するFAQを用意しています。お問い合わせの前にご参照ください。FAQは、セットアップメニューから起動します。

JumboFrame(ジャンボフレーム)について

LAN-GTJ/U2Aは、一度に送るデータのサイズ(フレームサイズ)を大きくしてデータ転送速度を向上させる「JumboFrame」に対応しています(フレームサイズは4088バイトと9014バイトが選択できます)。JumboFrameを使用するには、ネットワークアダプタと、そのネットワーク内のすべてのハブがJumboFrameに対応する必要があります。JumboFrameの設定方法を次に示します。

Windows Vistaは対応していません。

- <1> 「マイコンピュータ」を右クリックし、メニューから「プロパティ」を選択します。
- <2> 「システムのプロパティ」が表示されますので、「ハードウェア」タブを選択します。
- <3> 「デバイスマネージャ」ボタンをクリックします。
- <4> 「ネットワークアダプタ」をダブルクリック(または H をクリック)すると、ドライバ名「Logitech LAN-GTJ/U2A USB2.0 Gigabit Ethernet Adapter」が表示されます。右クリックして、メニューの「プロパティ」を選択します。
- <5> 「Logitech LAN-GTJ/U2A USB2.0 Gigabit Ethernet Adapterのプロパティ」が表示されますので、「詳細設定」タブを選択します。
- <6> <プロパティ>から「Jumbo Packet」を選択し、<値>からフレームサイズ(4088 Bytes , 9014 Bytes)を選択します(フレームサイズの初期値は「Disable」になっています)。
- <7> 「OK」ボタンをクリックして、設定を完了します。

サポートサービスについて

下記のロジテック・テクニカルサポートへお電話またはFAXでご連絡ください。サポート情報、製品情報につきましては、FAX情報、インターネットでも提供しております。

ロジテック ホームページ <http://www.logitec.co.jp/>

弊社Webサイトより、ユーザ登録いただくことをおすすめします。登録いただいたお客様を対象に、ご希望に応じて弊社発行のメールマガジン、弊社オンラインショップからの会員限定サービスをご案内させていただきます。また、登録いただいた製品に関連する重要な発表があった場合、ご連絡させていただくことがあります。

テクニカルサポートにお電話、FAXされる前にお手数ですが、テクニカルサポートにお電話される前に、次の項目について確認してください。

- ◆ お電話される前に、パソコンを起動できる場合は、起動した状態でお電話ください。
- ◆ 対象製品が取り付けられたパソコンの前から会話が可能な場合は、パソコンの前からお電話をおかけください。実際に操作しながらチェックできますので、解決しやすくなります。
- ◆ FAXを送られる場合は、付属の「お問い合わせ用紙」に詳しい内容をご記入のうえ送付してください。

お調べいただきたい内容

- ◆ ネットワーク構成
 - ・使用しているネットワークアダプタ
 - ・使用しているOS
 - ・使用しているパソコンのメーカーおよび型番
 - ・ネットワークを構成するパソコンの台数とOSの構成
 - ・ネットワークを構成するその他の関連機器(ハブ、ルータなど)
- ◆ 具体的な現象
 - 具体的な現象、事前にお客様が試みられた事項(あればお伝えください)

ロジテック・テクニカルサポート(ナビダイヤル)
TEL:0570-050-060 FAX:0570-033-034

受付時間:月曜日～金曜日 9:00～19:00
(ただし、夏期、年末年始の特定休業日、祝日は除きます)
※ FAXによる受付は24時間対応しております。

本製品は日本国内仕様です。海外での使用に関しては弊社ではいかなる責任も負いかねます。また弊社では海外使用に関する、いかなるサービス、サポートも行っておりません。

Windows 2000 の場合

Windows 2000では左の画面が表示されます。「はい」をクリックしてインストールは完了です。

クリック

④ 目的に応じたネットワーク設定をします

本製品のセットアップが完了しただけでは、ファイル共有などのネットワーク機能を利用することはできません。ご使用のネットワーク環境、OSにあわせてネットワーク設定を行ってください。

ドライバのアンインストール

本製品のドライバのアンインストールは、次の手順で行います。本製品に差し込まれているLANケーブルを抜き、本製品をパソコンに取り付けた状態で作業を始めてください。

① 付属のソフトウェアパックをCD-ROMドライブにセットし、セットアップメニューを起動します。

② セットアップメニューから、「ソフトウェアのインストール」を選択します。

③ 次の画面が表示されますので、「削除」を選択して「次へ」ボタンをクリックします。

①選択

②クリック

④ 確認メッセージが表示されますので、「はい」ボタンをクリックします。
「アンインストール完了」画面が表示されれば、「完了」ボタンをクリックしてください。

クリック

⑤ Windows XP, 2000の場合

1. コントロールパネルの「プログラムの追加と削除」をクリックします。
2. 「LAN-GTJ, TXドライバ」を選択し、「削除」ボタンをクリックします。
3. ウィザードに沿って削除します。
4. マイコンピュータを右クリックしプロパティをクリックします。「ハードウェア」のタブをクリックし、「デバイスマネージャ」のボタンをクリックします。
5. 「ネットワークアダプタ」内に表示されている「Logitech LAN-GTJ/U2A Gigabit Ethernet Adapter」を右クリックし削除します。

Windows Vistaの場合

1. コントロールパネルの「プログラムのアンインストール」をクリックします。
2. 「LAN-GTJ, TXドライバ」を選択し、「アンインストール」ボタンをクリックします。
3. ウィザードに沿って削除します。
4. コンピュータを右クリックしプロパティをクリックします。「ハードウェア」のタブをクリックし、「デバイスマネージャ」のボタンをクリックします。
5. 「ネットワークアダプタ」内に表示されている「Logitech LAN-GTJ/U2A Gigabit Ethernet Adapter」を右クリックし削除します。

基本仕様

製品名称	ギガビットイーサネット対応 USB 2.0 LANアダプタ	イーサネット対応 USB 2.0 LANアダプタ
製品型番	LAN-GTJ/U2A	LAN-TX/U2A
規格	IEEE802.3ab/IEEE802.3u/ IEEE802.3	IEEE802.3u/IEEE802.3
アクセス速度(理論値)	1000/100/10 Mbps(半二重), 2000/200/20 Mbps(全二重)	100/10 Mbps(半二重), 200/20 Mbps(全二重)
インターフェイス	PCインターフェイス :USB2.0(High Speed) ネットワーク・インターフェイス :RJ-45(Auto MDI/MDI-X仕様)	PCインターフェイス :USB2.0(High Speed) ネットワーク・インターフェイス :RJ-45(MDI仕様)
EMI規格	VCCI Class B	VCCI Class A
電源仕様	電圧	DC 5V(USBバスパワー)
	電流(定格)	1000 Mbps時 :350 mA 100 Mbps時 :230 mA 10 Mbps時 :220 mA
対応機種	PC/AT互換機(DOS/V)、NEC PC98-NXシリーズ ※500 mAのUSBバスパワーを供給可能なUSBポートを装備した機種に限ります。	
対応OS	Windows Vista / Windows XP Home Edition (Service Pack 2以降)、 Professional (Service Pack 2以降) / Windows 2000 Professional (Service Pack 4以降) ※いずれも、日本語OSに限ります。また、パソコン本体が対応していないOSでは 使用できません。	
環境条件	動作時:温度0℃～40℃/湿度20%～80%(結露なきこと) 保管時:温度0℃～50℃/湿度10%～85%(結露なきこと)	
外形寸法	42.5(幅) × 68.5(奥行き) × 23.5(高さ) mm (突起物含まず)	
質量	約50g	約48g

<LAN-GTJ/U2A>

この装置は、情報処理装置等電波障害自主規制協議会(VCCI)の基準に基づくクラスB情報技術装置です。この装置は、家庭環境で使用することを目的としていますが、この装置がラジオやテレビジョン受信機に近接して使用されると、受信障害を引き起こすことがあります。取扱説明書に従って正しい取り扱いをして下さい。

<LAN-TX/U2A>

この装置は、情報処理装置等電波障害自主規制協議会(VCCI)の基準に基づくクラスA情報技術装置です。この装置を家庭環境で使用すると、電波妨害を引き起こすことがあります。この場合には、使用者が適切な対策を講ずるよう要求されることがあります。